



СИБИРСКИЙ  
ФЕДЕРАЛЬНЫЙ  
УНИВЕРСИТЕТ

SIBERIAN  
FEDERAL  
UNIVERSITY



# ЛЕСОСИБИРСКИЙ ПЕДАГОГИЧЕСКИЙ ИНСТИТУТ

*Лесосибирский педагогический институт – филиал  
Сибирского федерального университета –  
это классическое образование по престижным  
направлениям подготовки*



# Структура института

## 5 выпускающих кафедр:

- ✓ педагогики
- ✓ психологии развития личности
- ✓ базовых дисциплин
- ✓ высшей математики, информатики, экономики и естествознания
- ✓ филологии и языковой коммуникации

## Исследовательские лаборатории и центры:

- центр непрерывного образования
- Л. общей и экспериментальной физики
- Л. по психолого-педагогическому практикуму
- Л. деловых игр
- Л. теоретической и прикладной лингвистики
- Л. Информационных технологий и цифровой трансформации



# Какие профессии можно получить в ЛПИ – филиале СФУ?

★ Специалист по информационным системам

★ Воспитатель

★ Педагог-психолог

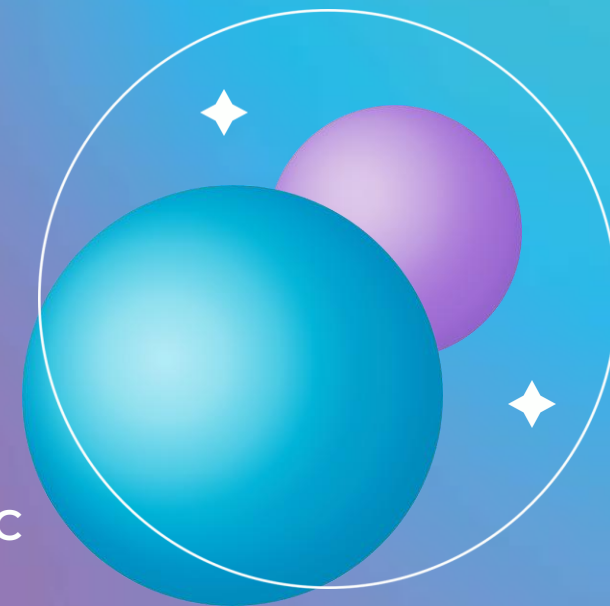
★ Специалист органов опеки и попечительства в отношении области несовершеннолетних

★ Системный администратор ИКС

★ Учитель

★ Социальный педагог

★ Руководитель организации в области ФКиС



# ПРОГРАММЫ ПОДДЕРЖКИ

- ✦ **Повышенные стипендии для первокурсников**, зачисленных с высокими баллами, а также победителям и призерам олимпиад школьников
- ✦ **Повышенные стипендии для студентов** за активную научную, образовательную, творческую, общественную, спортивную деятельность
- ✦ **Социальные стипендии для студентов**, имеющих подтверждающие документы

- ✦ Система снижения стоимости обучения для поступающих на очную форму

- ✦ **Рассрочка оплаты обучения** при приёме на очную и заочную формы:

**40%**

**до зачисления;**

**30%**

**до 31 октября;**

**30%**

**до 10 декабря**

# БЮДЖЕТНЫЕ МЕСТА

- ✦ информационные системы и технологии;
- ✦ русский язык и литература;
- ✦ математика и экономика;
- ✦ начальное образование и английский язык;
- ✦ начальное образование и дошкольное образование;
- ✦ практическая психология;
- ✦ педагогика и психология девиантного поведения

**170**

**БЮДЖЕТНЫХ МЕСТ**

**(бакалавриат,  
специалитет)**

# Информационные системы и технологии (Информационно-управляющие системы)

Очная форма обучения

**19** бюджетных мест

Срок обучения – 4 года

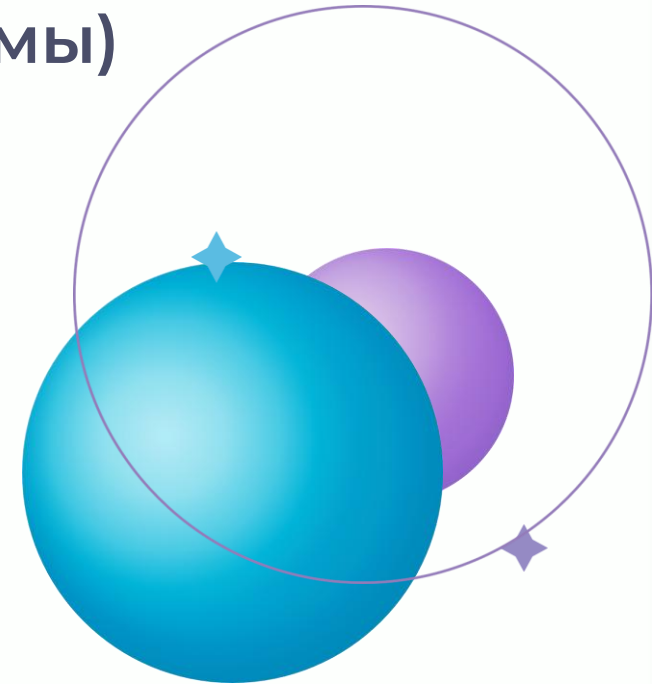
Квалификация – бакалавр

Экзамены (ЕГЭ):

- Информатика и ИКТ/ физика (44/39)
- Математика (39)
- Русский язык (40)

Экзамены (для СПО):

- Информационные технологии и программирование (44)
- Математические основы информационных технологий (39)
- Русский язык (40)



# Педагогическое образование (с двумя профилями подготовки)

Очная форма обучения

**60** бюджетных мест

Срок обучения – 5 лет

**Квалификация – бакалавр**

Экзамены (ЕГЭ):

- Обществознание (45)
- Математика/ биология/ информатика (39/39/44)
- Русский язык (40)

Профили:

- Математика и экономика
- Русский язык и литература
- Начальное образование и английский язык

Заочная форма обучения

**20** бюджетных мест

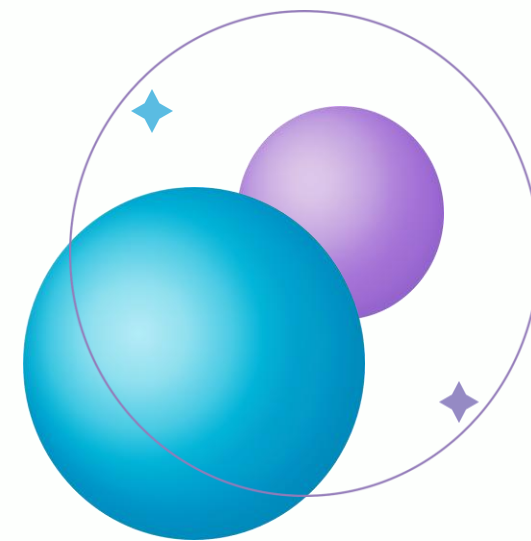
Срок обучения – 5,5 лет

Экзамены (для СПО):

- Педагогика (45)
- Психология (39)
- Русский язык (40)

Профиль:

- Начальное образование и дошкольное образование





# Психолого-педагогическое образование (Практическая психология)

• Очная форма обучения

**16** бюджетных мест

Срок обучения – 4 года

Заочная форма обучения

**16** бюджетных мест

Срок обучения – 5 лет

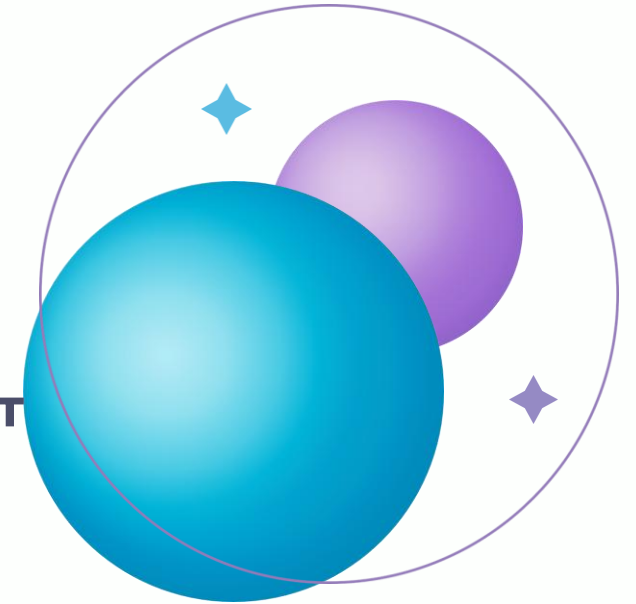
**Квалификация – бакалавр**

**Экзамены (ЕГЭ):**

- Биология (39)
- Математика/ обществознание (39/45)
- Русский язык (40)

**Экзамены (для СПО):**

- Психология (39)
- Педагогика (45)
- Русский язык (40)



# Педагогика и психология девиантного поведения

Очная форма обучения  
**20** бюджетных мест

Заочная форма обучения  
**19** бюджетных мест

Срок обучения – 5 лет

Срок обучения – 5,5 лет

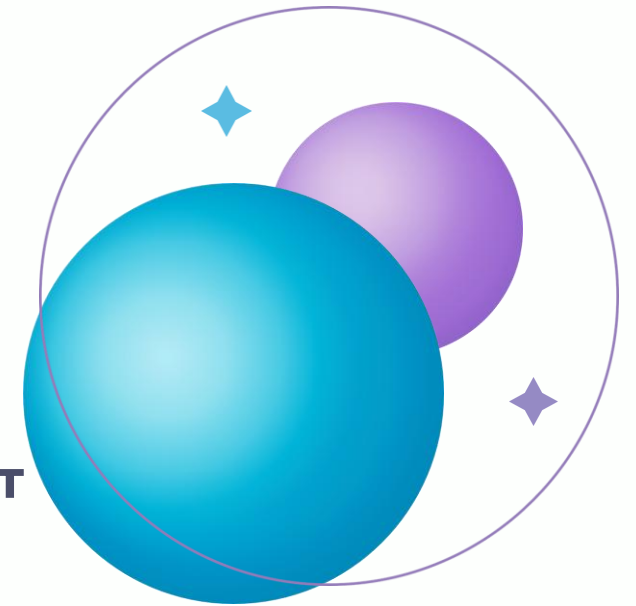
Квалификация – специалист, социальный педагог

Экзамены (ЕГЭ):

- Обществознание (45)
- Математика/ биология/ иностранный язык (39/39/30)
- Русский язык (40)

Экзамены (для СПО):

- Педагогика (45)
- Психология (39)
- Русский язык (40)



# Педагогическое образование

Заочная форма обучения

**10** платных мест

Срок обучения – 5 лет

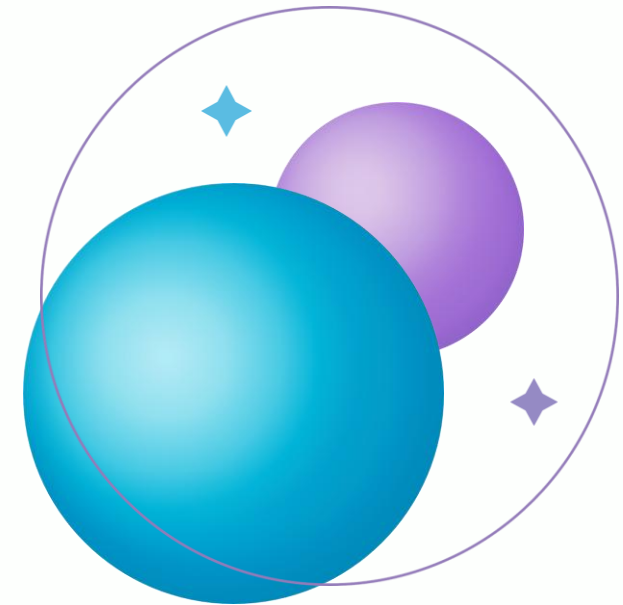
Квалификация – бакалавр

Экзамены (ЕГЭ):

- Обществознание (45)
- Математика/биология/информатика (39/39/44)
- Русский язык (40)

Экзамены (для СПО):

- Педагогика (45)
- Психология (39)
- Русский язык (40)



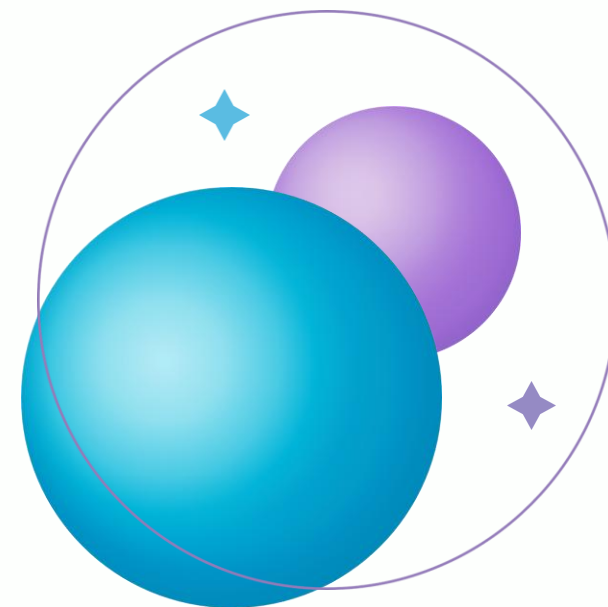
# Физическая культура

Заочная форма обучения

**15** платных мест

Срок обучения – 5 лет

Квалификация – бакалавр



Экзамены (ЕГЭ):

- Биология (39)
- Проверка уровня физической подготовленности (38)
- Русский язык (40)

Экзамены (для СПО):

- Теория и методика физической культуры (39)
- Проверка уровня физической подготовленности (38)
- Русский язык (40)

# КАК ПОДАТЬ ДОКУМЕНТЫ В 2024 ГОДУ

ПРИЁМ ДОКУМЕНТОВ НАЧИНАЕТСЯ 20 ИЮНЯ

## ОСНОВНЫЕ ДОКУМЕНТЫ:

- ✦ документ о предыдущем образовании (аттестат или диплом СПО/ВО);
- ✦ документ, удостоверяющий личность;
- ✦ заявление о приёме;
- ✦ согласие на обработку персональных данных;
- ✦ СНИЛС (обязателен для граждан РФ).

## СПОСОБЫ ПОДАЧИ:

- ✦ лично в университете / филиалах;
- ✦ через Госуслуги;
- ✦ через АИС «Абитуриент» СФУ;
- ✦ через операторов почтовой связи.

✦ При наличии: согласие работодателя на заключение договора о целевом обучении; документы, подтверждающие особое право, преимущественное право, индивидуальные достижения; дипломы олимпиад школьников и т.п.

# Ключевые даты приемной кампании

## ПРИЁМ НА БЮДЖЕТНЫЕ МЕСТА



\* общеобразовательные вступительные испытания (ВИ) или ВИ на базе профессионального образования (СПО)

# Ключевые даты приемной кампании

## ПРИЁМ НА ПЛАТНЫЕ МЕСТА



◆ \*общеобразовательные вступительные испытания (ВИ) или ВИ на базе профессионального образования (СПО)

# ЦЕЛЕВАЯ КВОТА –

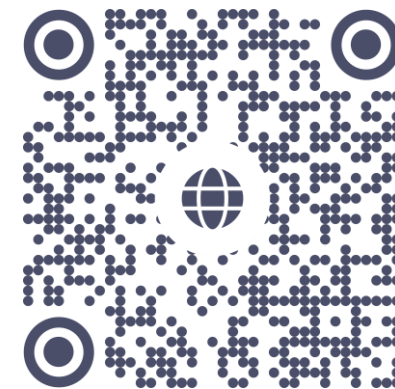
**отдельный конкурс для приема на бюджетные места граждан, получивших от работодателя согласие на заключение договора о целевом обучении.**

Заявка на заключение договора о целевом обучении подается работодателю. Предложения работодателей/заказчиков о заключении целевых договоров будут размещаться на портале [Работа в России](#).

Количество мест для **целевой квоты** устанавливается Правительством РФ ежегодно (10% от объёма бюджетных мест).

К участию в конкурсе допускаются абитуриенты, получившие согласие заказчика на заключение договора. Ранжирование поступающих в конкурсных списках происходит по сумме конкурсных баллов.

Целевые места могут быть детализированы учредителем вуза в интересах отдельных заказчиков – проводится отдельный конкурс на детализированные места в рамках целевой квоты.





# ОСОБАЯ КВОТА –

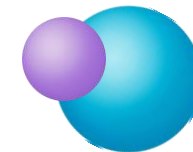
отдельный конкурс для приема на бюджетные места лиц, имеющих особое право (не менее 10% от объема бюджетных мест).

Ранжирование поступающих в конкурсных списках происходит по сумме конкурсных баллов.

## **«Особое право» имеют:**

- ✦ дети-инвалиды, инвалиды I и II групп, инвалиды с детства, инвалиды вследствие военной травмы или заболевания, полученных в период прохождения военной службы;
- ✦ дети-сироты и дети, оставшиеся без попечения родителей, лица из числа детей-сирот и детей, оставшихся без попечения родителей;
- ✦ ветераны боевых действий.

# ОТДЕЛЬНАЯ КВОТА –



отдельный конкурс для приема на бюджетные места (не менее 10% от объема бюджетных мест) следующих категорий граждан:

- 1) Герои Российской Федерации, лица награжденные тремя орденами Мужества;
- 2) граждане, проходившие военную службу в ВС РФ, проходившие военную службу (службу) в войсках национальной гвардии РФ, в воинских формированиях и органах, указанных в п. 6 статьи 1 Федерального закона от 31.05.1996 № 61-ФЗ, при условии их участия в СВО и (или) выполнения ими задач по отражению вооруженного вторжения на территорию РФ /находящиеся (находившиеся) на указанных территориях служащие (работники) правоохранительных органов РФ, граждане, выполняющие служебные и иные аналогичные функции на указанных территориях;
- 3) граждане, призванные на военную службу в ВС РФ или заключившие контракт о добровольном содействии в выполнении задач, возложенных на ВС РФ, при условии их участия в СВО/ граждане, заключившие контракт с организацией, содействующей выполнению задач, возложенных на ВС РФ, при условии их участия в СВО;
- 4) лица, принимавшие в соответствии с решениями органов государственной власти ДНР, ЛНР участие в боевых действиях в составе Вооруженных Сил ДНР, Народной милиции ЛНР, воинских формирований и органов ДНР, ЛНР начиная с 11 мая 2014 года;
- 5) дети лиц, указанных в подпунктах 2 – 4;
- 6) дети военнослужащих, сотрудников федеральных органов исполнительной власти и федеральных гос. органов, в которых федеральным законом предусмотрена военная служба, сотрудников органов внутренних дел РФ, сотрудников уголовно-исполнительной системы РФ, направленных в другие государства и принимавших участие в боевых действиях при исполнении служебных обязанностей в этих государствах.

# ИНДИВИДУАЛЬНЫЕ ДОСТИЖЕНИЯ ПОСТУПАЮЩИХ

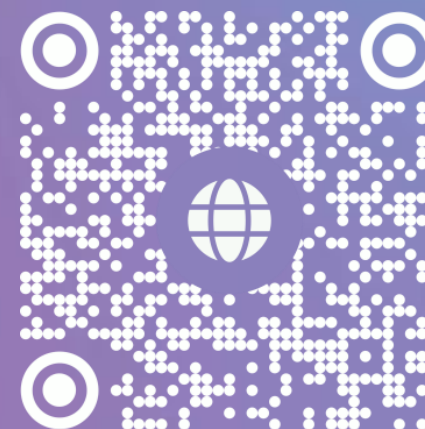
✦ **аттестат с отличием/  
аттестат, содержащий сведения  
о награждении золотой медалью/  
аттестат с отличием + медаль  
«За особые успехи в учении»  
I степени**

✦ **олимпиады школьников,  
интеллектуальные конкурсы,  
спортивные достижения (победители  
и призеры, спортивные звания)**

✦ **золотой или серебряный знак ГТО**

✦ **диплом СПО с отличием**

*Не более 10 баллов суммарно за все индивидуальные достижения*



# Контакты

Адрес: 662544, г.Лесосибирск,  
ул. Победы, 42, кабинет 113

Телефон: +7 (39145) 6-13-06

E-mail: [ipi-bs@sfu-kras.ru](mailto:ipi-bs@sfu-kras.ru)

Сайт: <http://ipi.sfu-kras.ru/>

