



Министерство науки и высшего образования Российской Федерации
Сибирский федеральный университет
Лесосибирский педагогический институт -
филиал федерального государственного автономного
образовательного учреждения
высшего образования «Сибирский федеральный университет»

ПОЛОЖЕНИЕ

СТО 7.5.6 – 2024 Воспитательная и внеучебная работа

ПОЛОЖЕНИЕ

о центре молодежной политики

ЛПИ – филиала СФУ

ПСП 7.5.6 – 01 – 06 – 6 – 2024

ПСП 7.5.6 – 01 – 06 – 6 –
2024**ПОЛОЖЕНИЕ****о центре молодежной политики ЛПИ – филиала СФУ****Содержание**

1 Общие положения	3
2 Структура ЦМП	4
3 Виды деятельности, цели и задачи, процессы ЦМП	4
4 Функции ЦМП	5
5 Права и обязанности ЦМП	6
6 Ответственность	8
7 Организация деятельности	8
8 Приложения	10

ПСП 7.5.6 – 01 – 06 – 6 –
2024**ПОЛОЖЕНИЕ****о центре молодежной политики ЛПИ – филиала СФУ**

Положение о центре молодежной политики ЛПИ – филиала СФУ (далее – положение) определяет организационную основу деятельности центра молодежной политики Лесосибирского педагогического института - филиала федерального государственного автономного образовательного учреждения высшего образования «Сибирский федеральный университет» и устанавливает его основные задачи, функции, структуру, права, ответственность, порядок организации деятельности.

Обозначения и сокращения

В настоящем положении используются следующие обозначения и сокращения:

СФУ, университет – федеральное государственное автономное образовательное учреждение высшего образования «Сибирский федеральный университет»;

ЛПИ – филиал СФУ, институт – Лесосибирский педагогический институт – филиал федерального государственного автономного образовательного учреждения высшего образования «Сибирский федеральный университет»;

ЦМП (Центр МП) – центр молодежной политики;

Руководитель ЦМП – руководитель центра молодежной политики;

Заместитель директора по УР – заместитель директора по учебной работе;

Положение – Положение о центре молодежной политики ЛПИ – филиала СФУ;

ФГОС ВО – Федеральные государственные образовательные стандарты высшего образования.

1 Общие положения

1.1 Центр молодежной политики ЛПИ – филиала СФУ создается приказом директора института.

1.2 ЦМП является самостоятельным структурным подразделением. Контроль и координацию деятельности ЦМП осуществляет заместитель директора по УР.

1.3 Решение о реорганизации или ликвидации ЦМП принимается директором института, на основании представления заместителя директора по УР.

1.4 Центр молодежной политики возглавляет руководитель ЦМП, назначаемый и освобождаемый от должности приказом директора института. На время отсутствия руководителя ЦМП (отпуск, болезнь, и т.д.) его обязанности исполняет лицо, назначенное приказом директора. Данное лицо приобретает соответствующие права и несет ответственность за качественное и своевременное исполнение возложенных на него обязанностей.



ПСП 7.5.6 – 01 – 06 – 6 –
2024

ПОЛОЖЕНИЕ

о центре молодежной политики ЛПИ – филиала СФУ

1.5 В своей деятельности работники ЦМП руководствуются:

- Федеральным законом «Об образовании в Российской Федерации»;
- Уставом СФУ;
- Положением о ЛПИ – филиале СФУ;
- постановлениями, распоряжениями, приказами, другими руководящими и нормативными документами Министерства науки и высшего образования РФ, СФУ и института по направлению деятельности ЦМП;
- приказами директора, распоряжениями заместителя директора по УР и руководителя ЦМП;
- Коллективным договором;
- Правилами внутреннего распорядка;
- документами СМК института;
- должностными инструкциями и настоящим положением.

1.6 ЦМП расположен по адресу: ул. Победы, 42.

1.7 Настоящее положение регулирует взаимодействие ЦМП с подразделениями института в соответствии с организационной структурой ЛПИ – филиала СФУ.

1.8 Номенклатура дел ЦМП приведена в приложении А.

2 Структура ЦМП

2.1 Состав ЦМП формируется в соответствии с утвержденным директором института штатным расписанием.

2.2 Организационная структура ЦМП представлена в приложении Б.

3 Виды деятельности, цели и задачи, процессы ЦМП

3.1 Виды деятельности ЦМП:

- организационно-управленческая;
- культурно-просветительская.

3.2 Цель деятельности ЦМП:

– создание условий для развития и реализации форм воспитательной работы в соответствии с основными направлениями молодежной политики.

3.3 Задачи ЦМП:

- планирование воспитательной и внеучебной работы в институте;
- организация, координация и контроль проведения воспитательных и внеучебных мероприятий в институте, студенческих культурно-массовых, акций и конкурсов, спортивных и других мероприятий, в том числе в студенческом общежитии;
- поддержка в разработке и реализации молодежных проектов, обеспечение организационной, консультационной и методической поддержки в



ПСП 7.5.6 – 01 – 06 – 6 –
2024

ПОЛОЖЕНИЕ

о центре молодежной политики ЛПИ – филиала СФУ

проведении студенческих мероприятий, направленных на вовлечение обучающихся в творческую, спортивную, добровольческую деятельность, развитие гражданской активности и самоуправления;

- организация и координация работы студенческих кружков, волонтерских отрядов, клубов, творческих групп и т.п.,
- формирование и развитие студенческой корпоративной культуры;
- содействие формированию психологической комфортности и безопасности молодежной среды института;
- содействие развитию студенческого самоуправления института;
- ведение новостной страницы в разделе «Внеучебная жизнь» на официальном сайте института;
- подготовка и своевременное представление отчетной документации по организации молодежной политики в институте.

3.4 Процессы ЦМП:

- планирование, организация и координация деятельности студенческих кружков, волонтерских отрядов, клубов, творческих групп и т.п.;
- планирование, организация и контроль за проведением воспитательных мероприятий в институте в соответствии с утвержденным планом;
- разработка, актуализация и контроль за соблюдением требований нормативной документации по организации воспитательной и внеучебной работы в институте.

4 Функции ЦМП

4.1 ЦМП осуществляет следующие функции:

- планирование и координация внеучебной деятельности в институте;
- разработка содержания программы воспитательной работы в институте;
- разработка и реализация молодежных проектов, направленных на развитие гармоничной, творческой личности, повышающих уровень надпрофессиональных компетенций;
- реализация мер по гражданскому и патриотическому воспитанию молодежи, воспитанию толерантности в молодежной среде, формированию правовых, культурных и нравственных ценностей молодежи, а также распространению эффективных форм участия молодежи в общественной жизни;
- координация деятельности органов студенческого самоуправления института, в т.ч. Совета обучающихся института, Совета по воспитательной работе и др.;
- организация и проведение курсов, семинаров, конференций, круглых столов в сфере молодежной политики, воспитательной деятельности;



ПСП 7.5.6 – 01 – 06 – 6 –
2024

ПОЛОЖЕНИЕ

о центре молодежной политики ЛПИ – филиала СФУ

- обеспечение участия студентов во внешних конкурсах, соревнованиях, иных мероприятиях молодежной политики различного уровня;
- обеспечение поддержки деятельности молодежных объединений института по направлениям молодежной политики;
- активизация и развитие добровольческого движения в институте;
- создание условий для вовлечения обучающихся и работников института в волонтерскую деятельность;
- организация и координация воспитательной работы в студенческом общежитии, содействие в решении жилищно-бытовых вопросов обучающихся;
- организация информационного освещения внеучебной деятельности в институте через информационные стенды, официальный сайт института;
- участие в организации сотрудничества с учреждениями образования, культуры, спорта, и другими организациями на муниципальном и региональном уровнях по направлениям деятельности в рамках компетенции ЦМП;
- организация участия обучающихся во внешних мероприятиях, направленных на выявление и поддержку талантливой молодежи;
- анализ существующих подходов, практик, методов реализации молодежной политики, гражданских практик, культурно-творческой деятельности;
- разработка методических материалов в сфере молодежной политики, культурно-творческой деятельности и их апробация;
- участие в разработке плана закупок товаров, работ, услуг для нужд ЦМП;
- осуществление мер по защите информации в соответствии с требованиями нормативных документов.

4.2 Функции ЦМП и распределение ответственности за их реализацию между работниками подразделения отражены в матрице ответственности (приложение В).

5 Права и обязанности ЦМП

5.1 Права и обязанности работников ЦМИ и их квалификационные требования устанавливаются должностными инструкциями, утвержденными в установленном порядке, в соответствии с законодательством Российской Федерации, нормативными и распорядительными документами института.

5.2 ЦМП имеет право:

- взаимодействовать со всеми структурными подразделениями института, юридическими и физическими лицами по вопросам, отнесенным к его ведению;



ПСП 7.5.6 – 01 – 06 – 6 –
2024

ПОЛОЖЕНИЕ

о центре молодежной политики ЛПИ – филиала СФУ

- запрашивать и получать от подразделений института материалы и сведения необходимые для реализации возложенных на него задач и функций;
- участвовать в обсуждении и решении вопросов, касающихся деятельности института в рамках, возложенных на него задач и функций.

5.3 Обязанности ЦМП:

- качественно и в полном объеме выполнять задачи и функции, возложенные на подразделение;
- разрабатывать направления внеучебной деятельности;
- разрабатывать содержание, организовывать и контролировать реализацию программы по воспитательной работе института;
- организовывать, координировать и контролировать работу по организации воспитательных мероприятий в институте;
- координировать и контролировать работу органов студенческого самоуправления института;
- участвовать в реализации корпоративной политики института;
- участвовать в составлении смет расходов на мероприятия воспитательного характера;
- информационное освещение молодежной политики через информационные стенды, официальный сайт института;
- организовывать сотрудничество с учреждениями образования, культуры, спорта, и другими организациями на муниципальном и региональном уровнях по направлению деятельности ЦМП в рамках своих компетенций;
- обеспечивать контроль за законностью, своевременностью и правильностью оформления документов по направлению деятельности;
- выполнять требования нормативных документов по защите информации и ведению делопроизводства, не разглашать конфиденциальную информацию СФУ, ставшую известной по службе и (или) иным путём;
- выполнять требования нормативных документов по охране труда, пожарной безопасности, антитеррористической защищенности.

6 Ответственность

6.1 Ответственность за выполнение возложенных настоящим положением на ЦМП целей и задач несет руководитель ЦМП.

6.2 Руководитель и работники центра МП несут ответственность:

- за ненадлежащее исполнение или неисполнение своих должностных обязанностей, предусмотренных должностной инструкцией, в пределах, определенных действующим трудовым законодательством РФ;



ПСП 7.5.6 – 01 – 06 – 6 –
2024

ПОЛОЖЕНИЕ

о центре молодежной политики ЛПИ – филиала СФУ

- за правонарушения, совершенные в процессе осуществления своей деятельности, в пределах, определенных действующим административным, уголовным и гражданским законодательством РФ;
- за причинение материального ущерба имущества ЦМП и технического оборудования для обеспечения воспитательного процесса;
- за недостоверную информацию о состоянии выполнения полученных заданий и поручений, нарушение сроков их исполнения;
- за непринятие мер по пресечению выявленных нарушений правил техники безопасности, противопожарных и других правил, создающих угрозу деятельности института, его работникам и обучающимся.

7 Организация деятельности

7.1 Планирование и выполнение работ по основным видам деятельности ЦМП осуществляется в соответствии с приказами директора института, распоряжениями заместителя директора по УР и руководителем ЦМП, на основании планов деятельности ЦМП, регламента процедур и требований стандартов СМК института.

7.2 Внутренний аудит работы ЦМП осуществляется лабораторией менеджмента качества образования. Оценка качества деятельности ЦМП осуществляется потребителями, заинтересованными сторонами и заместителем директора по УР на основе социологических исследований.

7.3 На основе результатов аудита и оценки качества деятельности центра руководитель ЦМП проводит анализ деятельности ЦМП, разрабатывает и осуществляет внедрение корректирующих мероприятий, направленных на повышение качества работы подразделения.

7.4 Для повышения качества работы ЦМП в регламент выполнения процедур и должностные инструкции сотрудников ЦМП могут вноситься соответствующие поправки.

7.5 Критерии качества деятельности ЦМП приведены в таблице:

Критерии качества деятельности подразделения	Метод определения
1) Разработка программ воспитательной и внеучебной деятельности	Наличие документов, своевременное их предоставление. Отзывы, наблюдения
2) Организация и проведение воспитательных мероприятий в институте в соответствии с утвержденным планом	Количество проведенных мероприятий. Отзывы, наблюдение, анкетирование
3) Востребованность и посещаемость мероприятий	Наблюдения, социологические опросы,



ПСП 7.5.6 – 01 – 06 – 6 –
2024

ПОЛОЖЕНИЕ

о центре молодежной политики ЛПИ – филиала СФУ

	анкетирование
4) Организация информационного освещения деятельности ЦМП	Наличие публикаций, их своевременность
5) Количество реализованных проектов	Расчеты, наблюдения
6) Количество студенческих объединений (в т.ч. творческие, волонтерские организации, клубы, кружки, студии и т.п.)	Расчеты, наблюдения. Наличие документов, оценка деятельности, анкетирование
7) Разработка, корректировка и ведение нормативной документации в соответствии с номенклатурой	Наличие документов, их актуальность
8) Количество студентов, вовлеченных в деятельность студенческих объединений	Расчеты, наблюдения
9) Численность студентов, победивших в конкурсах, форумах, конференциях, соревнованиях и т.п.	Расчеты, наблюдения
10) Исполнение требований охраны труда, защиты информации, соблюдение антикоррупционных стандартов поведения.	Анализ записей, отзывы, наблюдения
11) Наличие планово-отчетной документации и отчетно-аналитической документации по вопросам подразделения	Своевременное представление. Расчеты, наблюдения
12) Оценка качества организации и проведения мероприятий со стороны студентов	Наблюдения, отзывы
13) Выполнение работниками ЦМП мероприятий по защите информации	Наблюдения, отзывы
14) Удовлетворенность потребителей услуг подразделения и заинтересованных сторон	Социологические опросы, анкетирование, наблюдения



ПСП 7.5.6 – 01 – 06 – 6 –
2024

ПОЛОЖЕНИЕ

о центре молодежной политики ЛПИ – филиала СФУ

ПРИЛОЖЕНИЕ А

Номенклатура дел ЦМП

Индекс дела	Заголовок дела (тома, части)	Кол-во ед.хр. (тома, части)	Срок хранения дела (тома, части) и № статей по перечню	Примечание
01-06-01	Локальные нормативные акты СФУ, института (устав СФУ, положение о ЛПИ – филиале СФУ, коллективный договор, правила внутреннего распорядка, Концепция воспитательной работы ЛПИ – филиала СФУ, Рабочая программа воспитания ЛПИ – филиала СФУ). Копии		ДМН ст.28, 33, 381, 386	Переходящее
01-06-02	Положения, регламентирующие деятельность студенческих объединений, положения, регламентирующие организацию и проведение мероприятий. Копии		ДМН ст. 8 а	
01-06-03	Приказы и распоряжения директора по организации воспитательной работы. Копии		ДМН ст. 19	
01-06-04	План и отчёт по организации внеучебной работы в институте на учебный год		Постоянно ст. 198 а, 211 а	
01-06-05	План и отчет по работе Совета по воспитательной работе		5 лет ст. 202, 215	
01-06-06	Протоколы заседаний Совета по воспитательной работе		5 лет ст. 18з	
01-06-07	План и отчёт о работе Совета обучающихся института на учебный год		5 лет ст. 202, 215	
01-06-08	Протоколы заседаний совета обучающихся института		5 лет ст. 18 з	
01-06-09	План и отчёт о работе Студенческого совета общежитий института на учебный год		5 лет ст. 202, 215	
01-06-10	Протоколы заседаний Студенческого совета общежитий института		5 лет ст. 18 з	
01-06-11	Переписка с учреждениями, организациями по вопросам воспитательной деятельности		5 лет, ЭПК ст. 70	
01-06-12	Документы (журналы, копии приказов, инструкций, положений, перечней и др.) по защите информации		ДМН Ст. 8, 19а, 567	



ПСП 7.5.6 – 01 – 06 – 6 –
2024

ПОЛОЖЕНИЕ

о центре молодежной политики ЛПИ – филиала СФУ

01-06-13	Инструкции по охране труда, по пожарной безопасности, гражданской обороне и защите от чрезвычайных ситуаций, по действиям в экстремальных ситуациях. Копии		ДМН ст. 8	
01-06-14	Журналы регистрации инструктажей на рабочем месте		45 лет ст. 423 а	
01-06-15	Журналы учёта инструктажей по пожарной безопасности, гражданской обороне и действиям в чрезвычайных ситуациях, по действиям в экстремальных ситуациях		3 года ст. 608, 598, 613	
01-06-16	Опись на дела, переданные в архив института		3 года, ст. 172 в	После утверждения ЭПК (ЭК) сводного годового отчета
01-06-17	Выписка из номенклатуры дел		3 года ст. 157	Подлинник в общем отделе



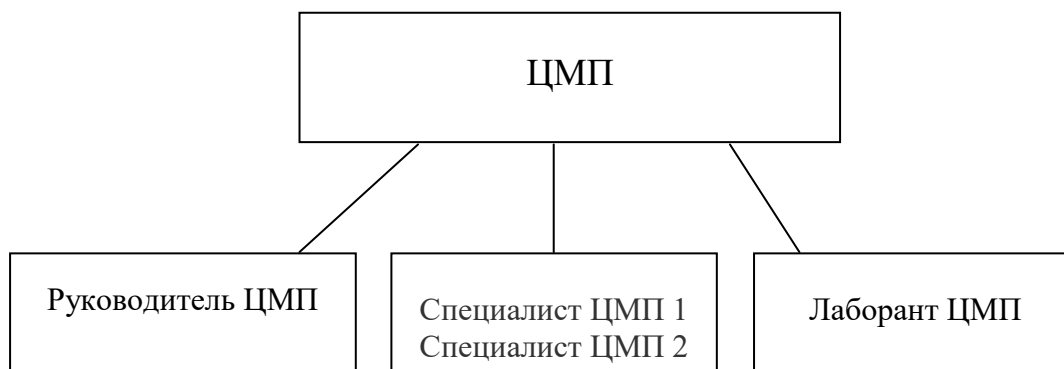
ПСП 7.5.6 – 01 – 06 – 6 –
2024

ПОЛОЖЕНИЕ

о центре молодежной политики ЛПИ – филиала СФУ

ПРИЛОЖЕНИЕ Б

Структура центра молодежной политики





ПСП 7.5.6 – 01 – 06 – 6 –
2024

ПОЛОЖЕНИЕ

о центре молодежной политики ЛПИ – филиала СФУ

ПРИЛОЖЕНИЕ В

Матрица ответственности Центра молодежной политики

наименование подразделения

Процессы, процедуры деятельности подразделения	Руководитель ЦМП	Специалист ЦМП	Специалист ЦМП	Лаборант ЦМП	Зам.директора по УР	Учебный отдел*	кафедры*	Общий отдел*	ОИТ*	Библиотека*
1	2	3	4	5	6	7	14	15	16	17
Планирование, организация и координация деятельности студенческих кружков, волонтерских отрядов, клубов, творческих групп	О	У	У	У	В	В	В	-	В	В
Планирование, организация и контроль за проведением воспитательных мероприятий в институте в соответствии с утвержденным планом	О	У	У	-	В	В	В	-	В	В
Разработка, актуализация и контроль за соблюдением требований нормативной документации по организации воспитательной и внеучебной работы в институте	О	У	У	-	В	В	В	В	В	В

Условные обозначения и примечания:

О – основной вклад в выполнение процедуры;

У – участие в организации и обеспечении функционирования процедур;

В – взаимодействие при организации и обеспечении функционирования процедур с другими подразделениями;

* – приводится наименование (полное или сокращенное) подразделения, с которым взаимодействуют сотрудники при организации и обеспечении процедур процессов

